

# Handleiding K100 Kattenbak



Lees eerst de handleiding goed door, voordat u de Tjilla® K100 gaat gebruiken.  
Volg alle instructies op, zoals deze staan vermeldt in de handleiding.

# Inhoudsopgave

Belangrijke veiligheidsinformatie (3)

Gebruiksbeperkingen (3)

Installatie (4)

App installatie (6)

Gebruiksaanwijzingen (7)

Veelgestelde vragen (14)

## Belangrijke veiligheidsinformatie

DIT APPARAAT KAN WORDEN GEBRUIKT DOOR KINDEREN VANAF 8 JAAR EN DOOR PERSONEN MET VERMINDERDE LICHAAMELIJKE, ZINTUIGLIJKE EN OF GEESTELIJKE CAPACITEITEN OF WEINIG ERVARING EN KENNIS, MITS ZIJ TOEZICHT OF INSTRUCTIE HEBBEN ONTVANGEN AANGAANDE VEILIG GEBRUIK VAN HET APPARAAT EN ZIJ DE GEVAREN VAN HET GEBRUIK BEGRIJPEN. KINDEREN MOGEN NIET MET HET APPARAAT SPELEN. REINIGINGS- EN ONDERHOUDSWERKZAAMHEDEN MOGEN NIET ZONDER TOEZICHT DOOR KINDEREN WORDEN UITGEVOERD.

LET OP: LEG DE ELEKTRONICA VAN UW K100, DE ACCU OF DE OPLADER NIET BLOOT. DIT PRODUCT BEVAT GEEN ONDERDELEN, WAARAAN DE GEBRUIKER ONDERHOUD KAN UITVOEREN. GA VOOR ONDERHOUD NAAR GEKWALIFICEERD ONDERHOUDSPERSONEEL. ZORG DAT DE NOMINALE SPANNING VOOR DE BIJGELEVERDE OPLADER OVEREENKOMT MET DE SPANNING VAN HET STOPCONTACT.

Neem deze veiligheidsmaatregelen in acht tijdens de installatie of het gebruik van de Tjilla® K100, het gebruik en het onderhoud van uw K100, zo vermindert u het risico op letsel of beschadigingen.

Algemene veiligheidsinstructies:

- Lees alle veiligheids- en bedieningsinstructies, voordat u uw K100 gebruikt.

### Gebruiksbeperkingen:

- Gebruik voor het opladen uitsluitend gewone stopcontacten. Het product mag niet worden gebruikt met omvormers, ongeacht het type!

Het symbool op het product of de verpakking geeft aan: gooi elektrische apparatuur niet weg bij het huisvuil, maar breng deze naar een inzamelingspunt voor elektrisch afval. Voor informatie met betrekking tot beschikbare inzamelingsystemen neemt u contact op met uw plaatselijke gemeentedienst. Wanneer elektrische apparatuur wordt afgevoerd naar stortplaatsen of vuilnisbelten, kunnen gevaarlijke stoffen in het grondwater lekken. Deze stoffen kunnen in de voedselketen worden opgenomen, wat schade aan uw gezondheid en welzijn toebrengt. Voor informatie met betrekking tot inzamelings-, hergebruik- en recyclingprogramma's neemt u contact op met het plaatselijke of regionale afvalverwerkingsbedrijf.



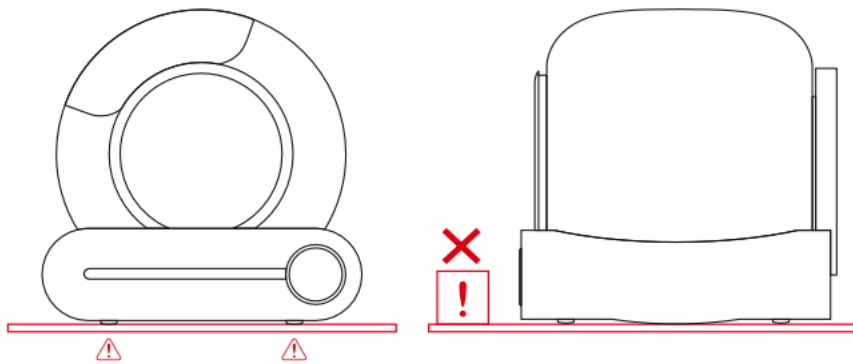
# Installatie

## 1 Uitpakken:

Keer de doos om om de tape aan de onderkant te snijden, keer dan de doos weer om en trek deze verticaal omhoog.

### 1.1 Plaatsing:

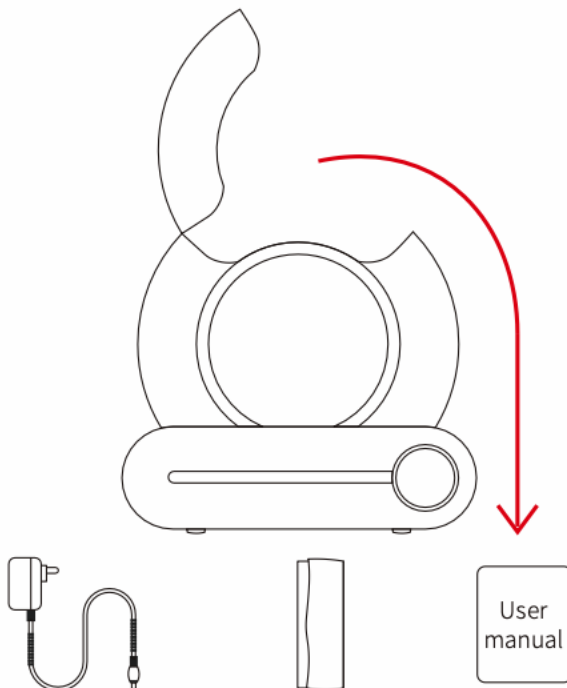
Plaats de machine op een vlakke ondergrond en zorg ervoor dat alle vier de voeten van het product contact hebben met de grond. Voorwerpen met een hoogte van meer dan 5 cm mogen niet binnen 30 cm voor het product worden geplaatst, om de werking van de buitenste sensor voor het identificeren van katten niet te beïnvloeden.



**! Product moeten in contact zijn met een stevige, vlakke ondergrond!**

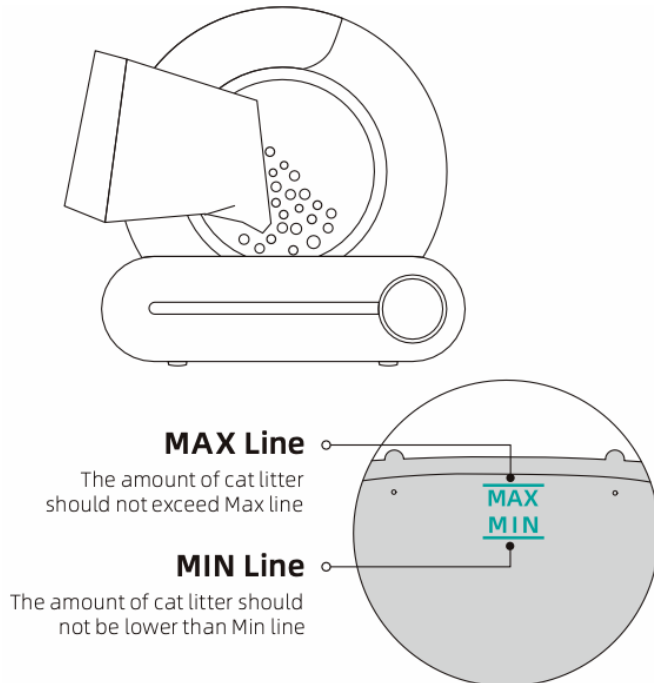
### 1.2 Accessoires (in de kattenbak):

Adapter 1x Handleiding 1x Vuilniszak (45\*50mm)\*1 (rol)



### 1.3 Voeg kattenbakvulling toe:

Zorg ervoor dat de hoogte van de uitgevlakte kattenbakvulling zich tussen de MAX-lijn en de MIN-lijn bevindt. (De hoeveelheid zand kan worden aangepast afhankelijk van de feitelijke situatie.)

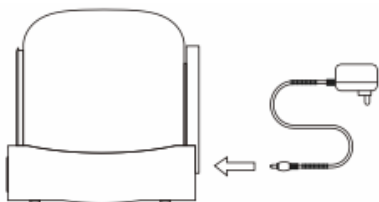


### 1.4 Gebruik:

1.4.1 Schakel in met de adapter en wacht tot de machine zichzelf controleert gedurende ongeveer 3-8 minuten. Het zal automatisch de sensormodus ingaan na de zelfcontrole, er is geen behoefte om het programma te wijzigen.

1.4.2 Nadat de kat vertrekt, zal het product automatisch de samengeklonterde kattenontlasting opruimen in ongeveer 3 minuten.

1.4.3 Na het reinigen start het product automatisch de geurreinigingsfunctie en dit duurt 30 minuten.



### Mededeling:

× Til of sleep de Tjilla K100 niet nadat het is ingeschakeld!

# App installatie

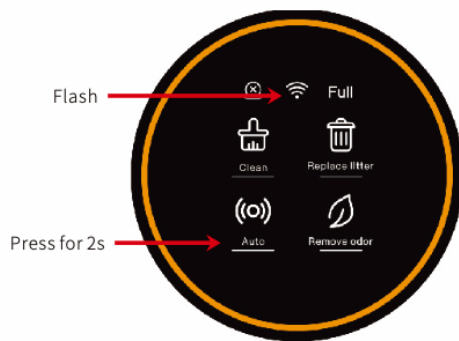
## 2 Download de TuyaSmart app



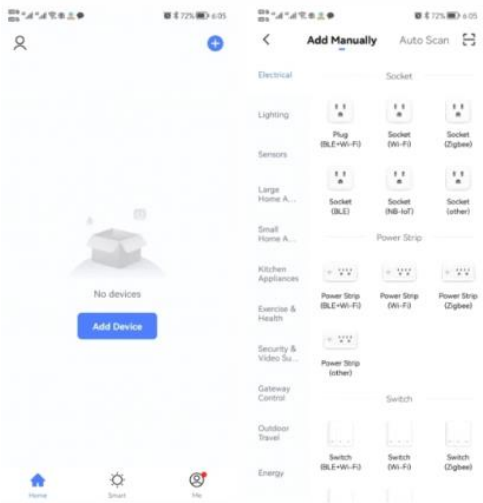
### 2.1 Netwerken:

2.1.1 Je telefoon moet zijn verbonden met een 2.4Ghz WiFi, schakel vervolgens Bluetooth en de Locatie in.

2.2 Druk "Auto" gedurende 2 seconden in, de WiFi-indicator begint te knippen, waardoor de machine begint te wachten op het netwerk.



2.2.3 Open de tuya app op je telefoon om de K100 toe te voegen of scan automatisch de K100. Klik op Add device



2.2.4 Ga vervolgens naar Kleine huishoudelijk apparaat.

2.2.5 Ga vervolgens naar Pet house (WI-FI)

2.2.6 Vul vervolgens het wifwachtwoord in van je wifi.

2.2.7 Ga naar de K100 toe in het echt en houdt het knopje (auto) 5s ingedrukt tot je hier een melding van krijgt.

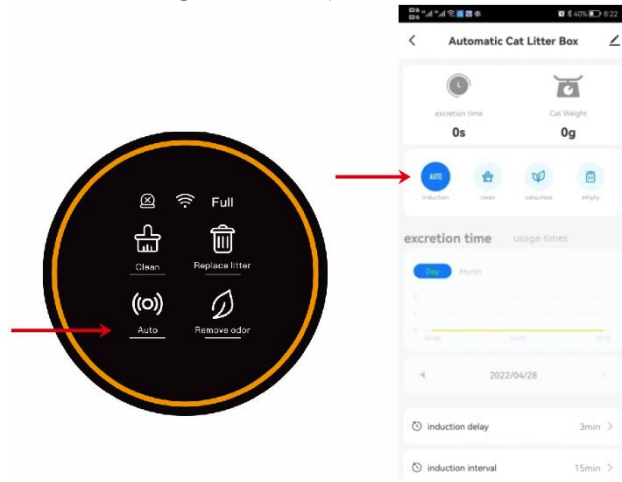
2.2.8 Klik dan op volgende (knippert snel)

2.2.9 Wacht maximaal 2 minuten en de K100 moet zijn verbonden met de wifi.

# Gebruiksaanwijzingen

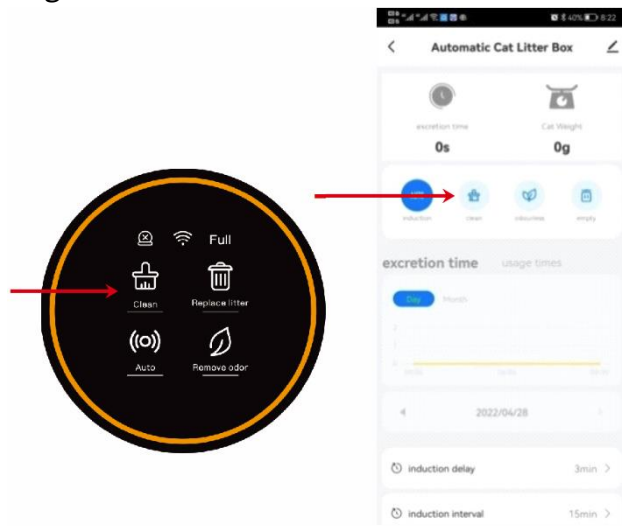
## 3.1 Automatisch:

Klik op "Auto" op het bedieningspaneel of in de app om automatisch te starten met het detecteren van in- en uitgaande katten. (Het wordt automatisch geopend nadat het product is ingeschakeld)



## 3.2 Reinigen:

Klik op "Clean" op het bedieningspaneel of in de app om onmiddellijk met reinigen te beginnen.



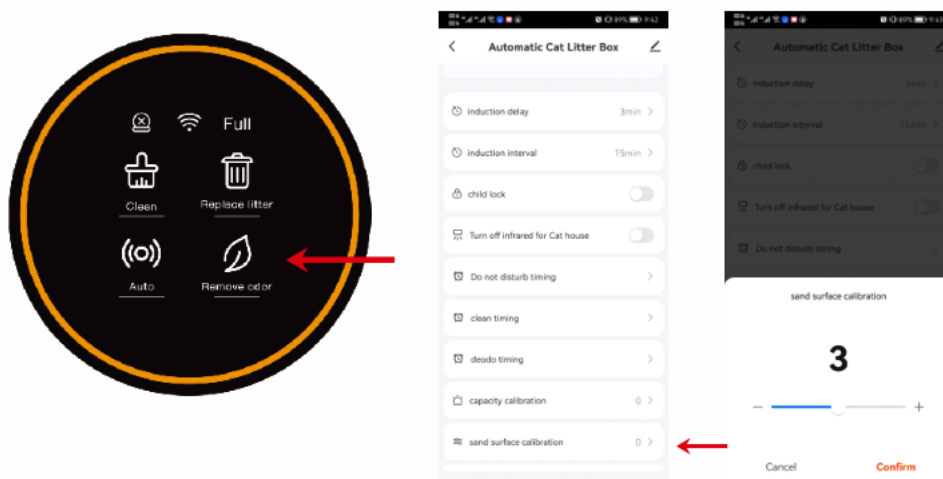
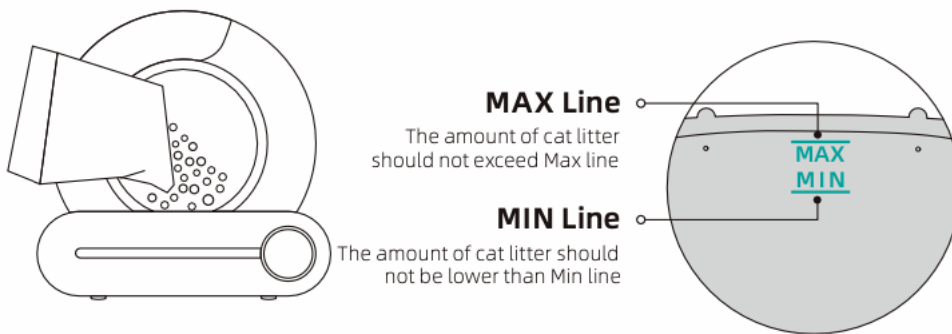
### 3.3 Kattenbakvulling toevoegen:

#### Methode 1:

In de "Auto"-modus, wanneer de toegevoegde kattenbakvulling meer dan 1 kg is, zal "Auto" knipperen. Na 30 minuten wordt de kattenbakvulling automatisch geëgaliseerd en wordt het gewicht automatisch gekalibreerd. Als je vindt dat 30 minuten te lang is om te wachten, houd dan de knop "Geur verwijderen" 2 seconden of langer ingedrukt. Het zand wordt onmiddellijk geëgaliseerd en het gewicht wordt onmiddellijk gekalibreerd.

#### Methode 2:

Schakel de machine uit en schakel deze vervolgens weer in nadat je zand hebt toegevoegd.





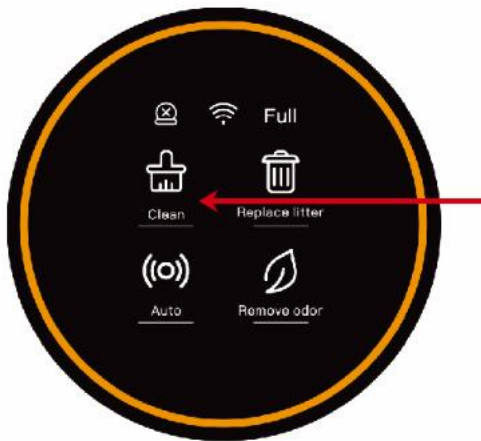
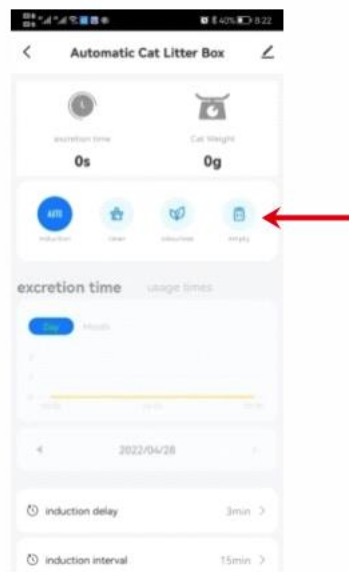
### 3.4 Kattenbakvulling vervangen:

Vervang de vuilniszak door een lege (om te voorkomen dat de oorspronkelijke al vol zit met kattenbakvulling)

Zorg ervoor dat het resterende zand dicht bij de MIN-lijn staat (om overlopen te voorkomen wanneer de bak draait)

Druk gedurende 2 seconden op "Vervang kattenbakvulling" en wacht dan tot de machine het resterende zand heeft opgeruimd (ongeveer 3 minuten)

Vervang de vuilniszak opnieuw.

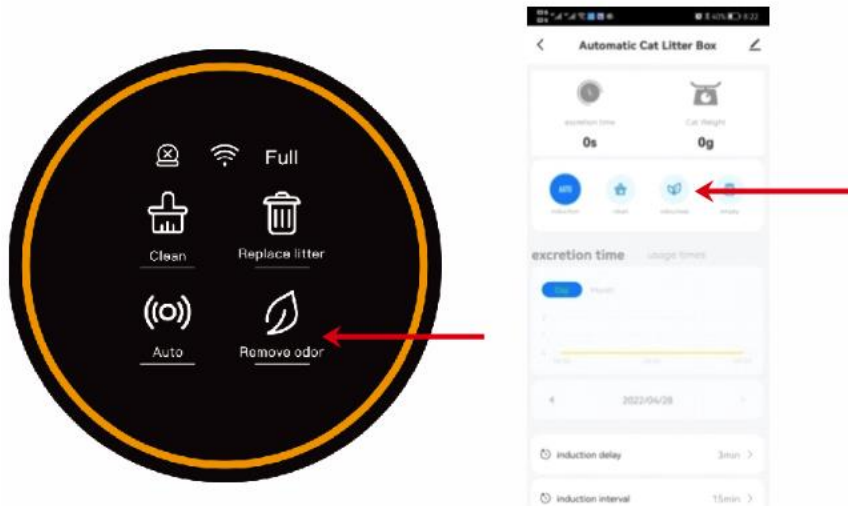


### 3.5 Geur verwijderen:

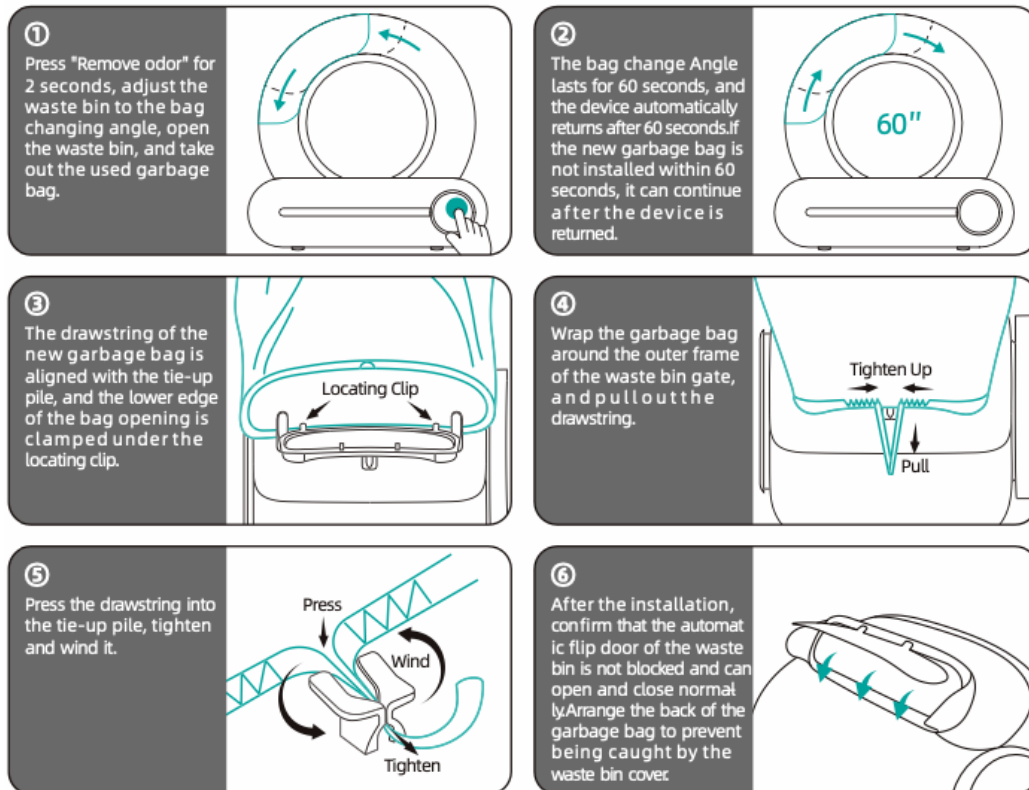
Methode 1:

Klik op "Geur verwijderen" op het bedieningspaneel of klik op "Geurloos" in de app op je telefoon. Methode 2:

Stel regelmatig werk in via de app op je telefoon.



### 3.6 Vuilniszak vervangen: Wanneer de "Vol" indicator oplicht, moet je de vuilniszak vervangen.

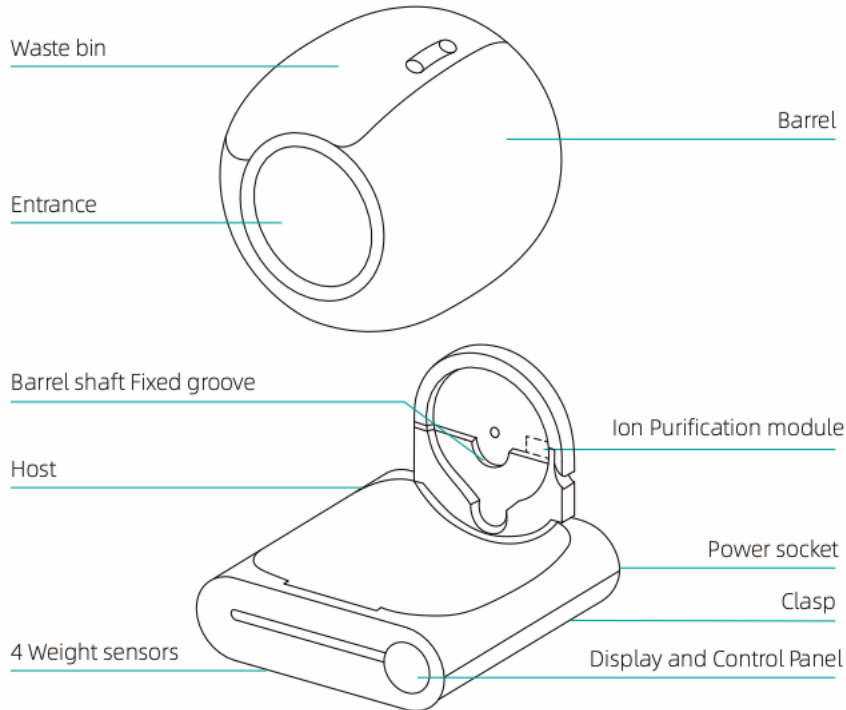


### 3.7 Bak schoonmaken:

Zet de machine eerst uit!

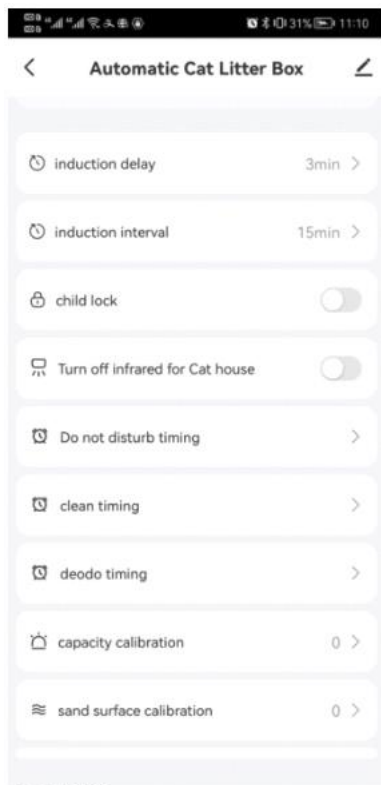
Open de gesp van het bakcompartiment, til de bak op.

Droog de bak voordat je deze terugplaatst op de basis!



### 3.8 Toetsenbord vergrendelen:

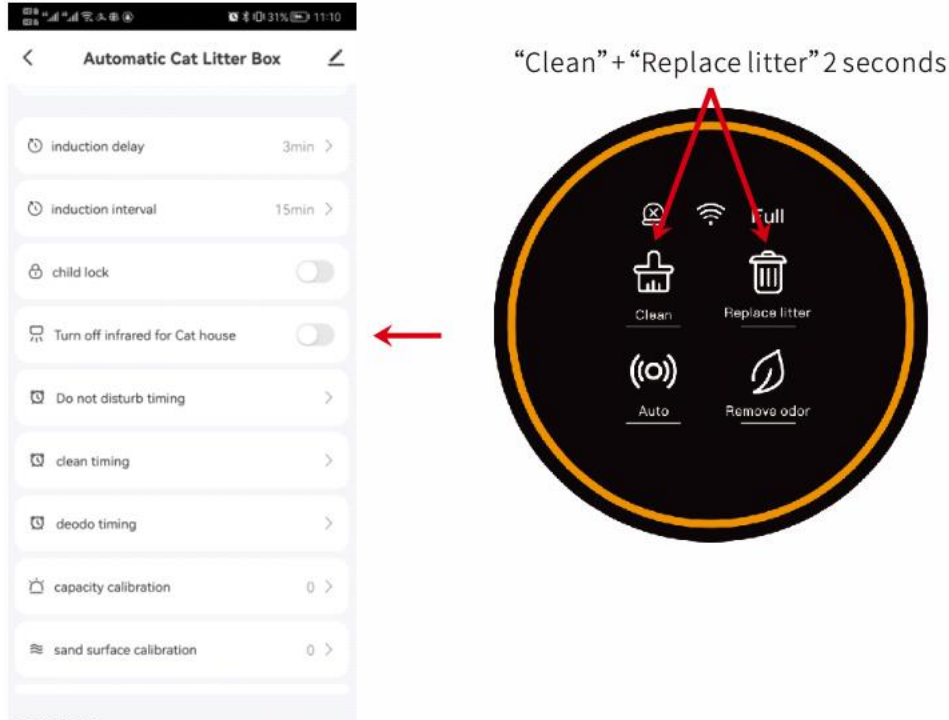
Houd "Auto" + "Geur verwijderen" langer dan 2 seconden ingedrukt, of klik op "Kinderslot" in de app om de kinderslotfunctie in of uit te schakelen.



"auto" + "Remove odor" 2 seconds

### 3.9 Sluit of open de infraroodsensor:

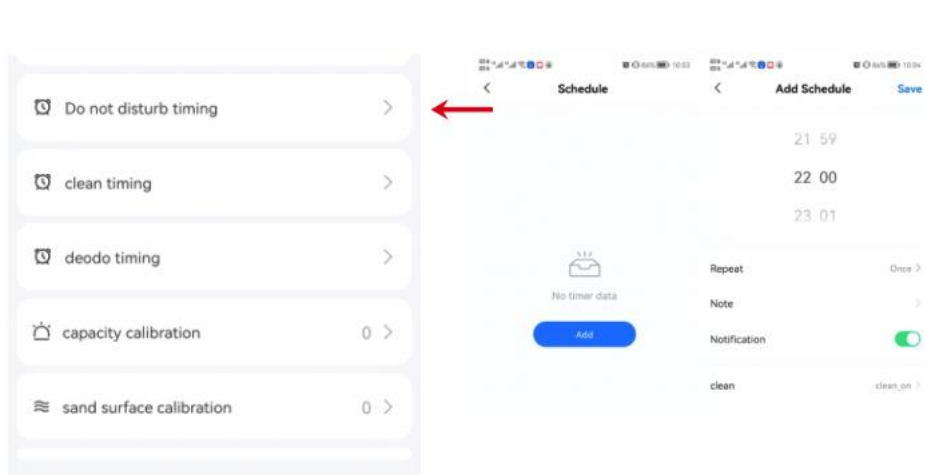
Als de kattenbak in een kooi of een smalle ruimte wordt geplaatst, houd dan "Clean" + "Vervang kattenbakvulling" langer dan 2 seconden ingedrukt, of klik op de optie voor de emmer-infraroodsensor in de app om de emmer-infraroodsensor uit of aan te zetten om te voorkomen dat de machine constant verkeerde beoordelingen maakt.



### 3.10 Timing

#### 3.10.1 Slaapmodus

Wanneer de kattenbak in de slaapkamer staat, kun je in de app "Niet storen-timing" instellen om te voorkomen dat de activatie 's nachts de slaap verstoort.



## Fouten

4.1 Zet het product opnieuw aan, klik binnen 2 minuten meer dan 5 keer op "Geur verwijderen", dan gaat het product naar de testmodus.

4.2 In de testmodus:

Klik op elke knop om te controleren of de knop goed werkt. Als het goed werkt, is de PCB-hardware in orde.

Druk met een kracht van meer dan 1 kg op de bovenkant van de machine om te zien of de "Vol" indicator knippert. Als dat het geval is, is de zwaartekrachtsensor in orde.

Als het markeringsteken bij de bak constant oplicht, is de motor in orde.

Als het WiFi-teken constant oplicht, is de WiFi-hardware in orde.

Bedek de infraroodsensor bij de bakmond, als het "Auto"-teken knippert, is de sensor in orde. Als dit alles niet werkt mail dat je klacht naar [info@tjilla.nl](mailto:info@tjilla.nl)

4.3 Zet de machine opnieuw aan en controleer of hij nu wel goed werkt.

## Veelgestelde vragen

Q: Waarom zijn de gewichtsgegevens slechts ongeveer de helft van dat van mijn katten?

A: Controleer of de kat de machine betreedt met slechts twee poten erin vanwege nieuwsgierigheid. Of staat de machine op een vlakke ondergrond met vier poten die contact maken met de grond?

Q: Waarom toont de app een motorstoring of brandt het storingslampje op het bedieningspaneel van de apparatuur / waarom controleert het apparaat constant zichzelf?

A: Als de zelfcontrole langer dan 15 minuten duurt, gaat het storingslampje aan. Het kan zijn dat het bakcompartiment niet correct is geïnstalleerd of dat er vuil vastzit in de rotatie. Controleer dit door de gesp van het bakcompartiment te openen, til het bakje op om te controleren en plaats het dan terug volgens de aanwijzingen (op de basis) en sluit de gesp.

Q: Waarom duurt het opruimen zo lang?

A: Lagere snelheden maken verlegen katten minder bang; het hele opruimproces kan langer duren als katten vaak binnenkomen of dichtbij komen vanwege nieuwsgierigheid.

Q: Waarom draait de machine even terug voordat de hele rotatie is voltooid?

A: Om zand te besparen en de capaciteit van de verzamelbak te vergroten.

Q: Waarom kan de ontlasting niet naar de vuilnisbak worden gereinigd?

A: De deur kan geblokkeerd zijn door de kattenbakvulling of vuilniszak, of het vuil is te groot om door te gaan; Controleer of de vuilnisinvoer soepel kan worden geopend en gesloten. (het wordt aanbevolen om dit elke keer te controleren na het plaatsen van een nieuwe zak). Groot afval kan handmatig worden verwerkt om het eerst kleiner te maken.

Q: Wat voor soort kattenbakvulling moet ik gebruiken?

A: Gemengd zand en tofu-zand hebben de voorkeur; Bentonietzand en mineraalzand zijn ook goed, maar kunnen de vertragingstijd van de "Vol"-melding beïnvloeden vanwege hun gewichtsdichtheid en vloeibaarheid.

Q: Waarom blijft er wat zand achter in de bak nadat ik de "Kattenbakvulling vervangen"-functie heb gebruikt?

A: Misschien is er niet genoeg ruimte in de vuilniszak, vervang de zak dan en gebruik vervolgens opnieuw de "Kattenbakvulling vervangen"-functie.

Q: Waarom lekt er zand uit de mond van de vuilnisbak bij het vervangen van de vuilniszak?

A: Druk gedurende 2 seconden op "Geur verwijderen", dan zal de kattenbak 90° tegen de klok in draaien om ervoor te zorgen dat de mond van de zak omhoog staat bij het vervangen.





# K100 Cat Litter Box Manual



Please read the manual carefully before using the Tjilla® K100.  
Follow all instructions as stated in the manual.



## Table of Contents

Important Safety Information (3)

Usage Restrictions (3)

Installation (4)

App Installation (6)

User Instructions (7)

Frequently Asked Questions (14)

## Important Safety Information

THIS DEVICE CAN BE USED BY CHILDREN AGED 8 AND ABOVE AND BY PERSONS WITH REDUCED PHYSICAL, SENSORY AND OR MENTAL CAPABILITIES OR LACK OF EXPERIENCE AND KNOWLEDGE, PROVIDED THAT THEY HAVE RECEIVED SUPERVISION OR INSTRUCTIONS REGARDING THE SAFE USE OF THE DEVICE AND THEY UNDERSTAND THE DANGERS OF USE. CHILDREN SHOULD NOT PLAY WITH THE DEVICE. CLEANING AND MAINTENANCE WORK SHOULD NOT BE PERFORMED BY CHILDREN WITHOUT SUPERVISION.

CAUTION: DO NOT EXPOSE THE ELECTRONICS OF YOUR K100, THE BATTERY, OR THE CHARGER. THIS PRODUCT CONTAINS NO USER-SERVICEABLE PARTS. REFER SERVICING TO QUALIFIED SERVICE PERSONNEL. ENSURE THAT THE NOMINAL VOLTAGE FOR THE SUPPLIED CHARGER MATCHES THE VOLTAGE OF THE POWER OUTLET.

Observe these safety measures during the installation or use of the Tjilla® K100, the use, and maintenance of your K100 to reduce the risk of injury or damage.

### General Safety Instructions:

Read all safety and operating instructions before using your K100.

Usage Restrictions:

Use only regular power outlets for charging. The product should not be used with inverters, regardless of type.

The symbol on the product or packaging indicates: do not dispose of electrical equipment with household waste, but take it to an electronic waste collection point. For information on available collection systems, contact your local municipality. When electrical equipment is disposed of in landfills or dumps, hazardous substances can leak into groundwater. These substances can be absorbed into the food chain, causing damage to your health and well-being. For information on collection, reuse, and recycling programs, contact your local or regional waste management company.



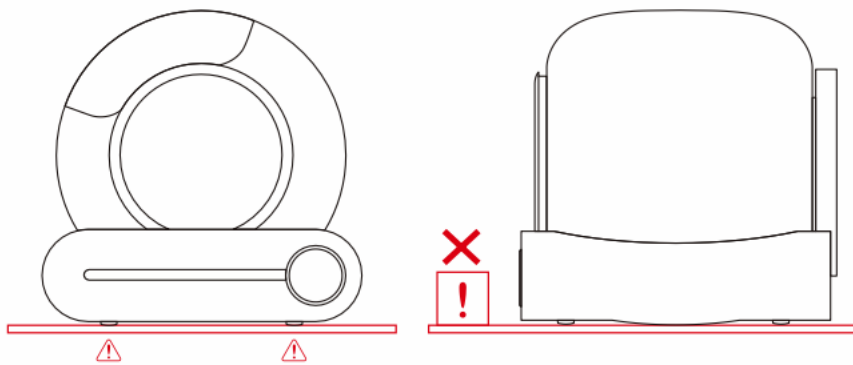
# Installation

## Unpacking:

Turn the box upside down to cut the tape on the bottom, then turn the box upright and pull it vertically upwards.

### 1.1 Placement:

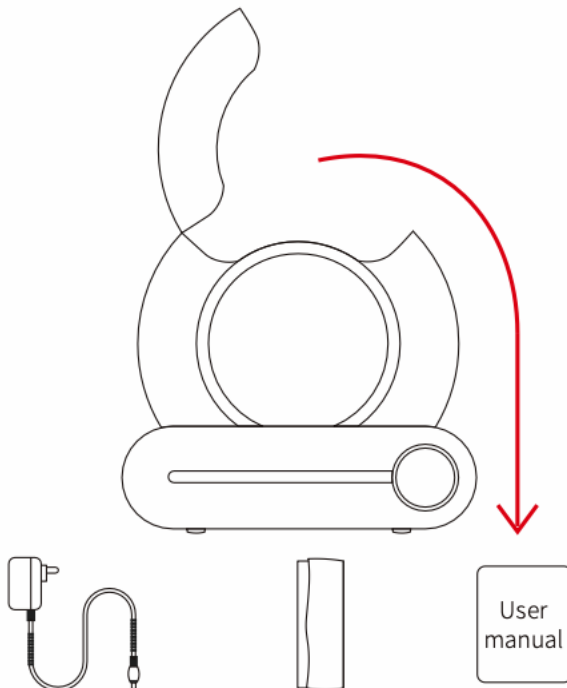
Place the machine on a flat surface, ensuring that all four feet of the product make contact with the ground. Objects taller than 5 cm should not be placed within 30 cm in front of the product to avoid affecting the operation of the outer sensor for cat identification.



**!The product must be in contact with a sturdy, flat surface!**

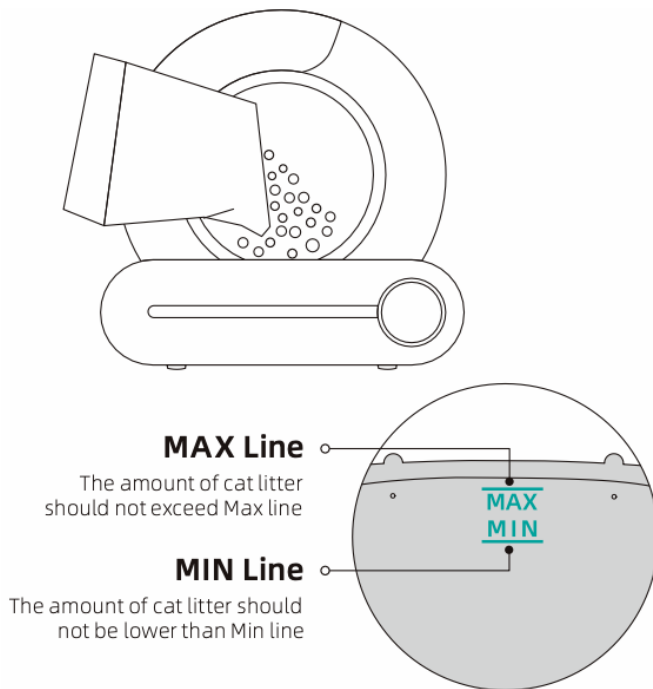
### 1.2 Accessories (inside the litter box):

Adapter 1x Manual 1x Trash bag (45\*50mm)\*1 (roll)



### 1.3 Add litter:

**Ensure that the level of the flattened litter is between the MAX line and the MIN line.  
(The amount of litter can be adjusted depending on the actual situation.)**

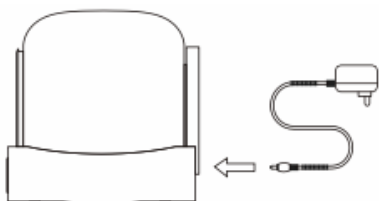


### 1.4 Usage:

1.4.1 Power on with the adapter and wait for the machine to self-check for about 3-8 minutes. It will automatically enter sensor mode after self-checking, there is no need to change the program.

1.4.2 After the cat leaves, the product will automatically clean up the clumped cat waste in about 3 minutes.

1.4.3 After cleaning, the product will automatically start the odor cleaning function, which lasts for 30 minutes.



### Notice:

× Do not lift or drag the Tjilla K100 after it has been turned on!

# App Installation

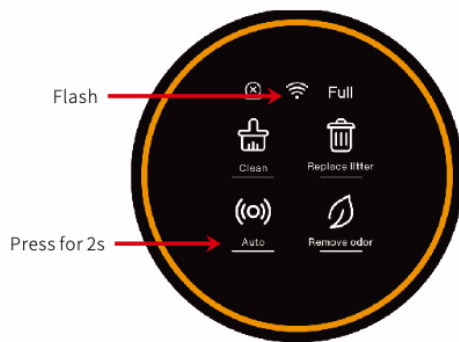
## 2 Download the TuyaSmart app.



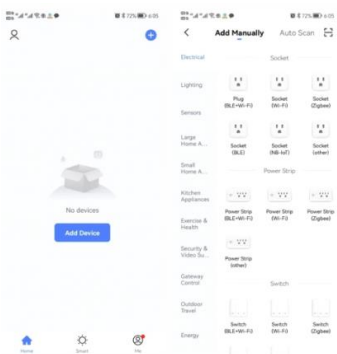
### 2.1 Networking:

2.1.1 Your phone must be connected to a 2.4GHz WiFi, then enable Bluetooth and Location.

2.2 Press "Auto" for 2 seconds, the WiFi indicator starts flashing, indicating the machine is waiting to connect to the network.



2.2.3 Open the Tuya app on your phone to add the K100 or automatically scan the K100. Click on "Add Device".



2.2.4 Then go to Small Household Appliance.

2.2.5 Next, navigate to Pet house (WI-FI).

2.2.6 Enter your WiFi password.

2.2.7 Go to the K100 in real life and press the button (auto) for 5 seconds until you receive a notification.

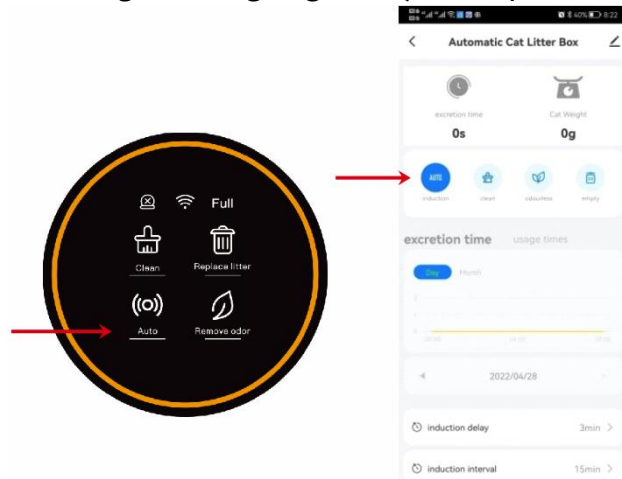
2.2.8 Click on "Next" (flashing quickly).

2.2.9 Wait for up to 2 minutes, and the K100 should be connected to the WiFi.

# Instructions for Use

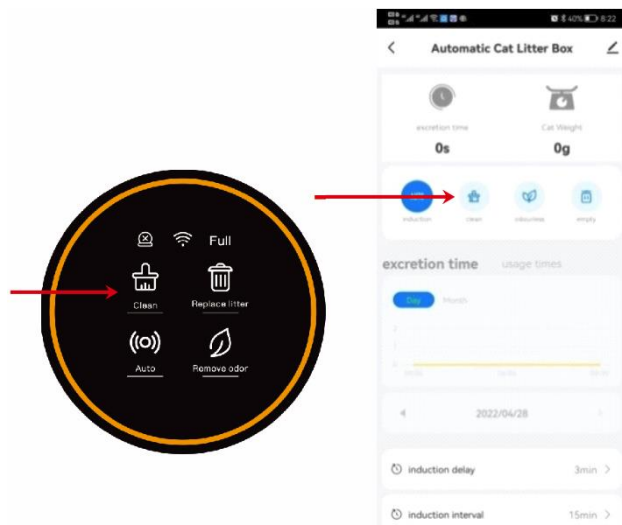
## 3.1 Automatic:

Click on "Auto" on the control panel or in the app to start automatically detecting incoming and outgoing cats. (It will open automatically after the product is turned on)



## 3.2 Cleaning:

Click on "Clean" on the control panel or in the app to start cleaning immediately.



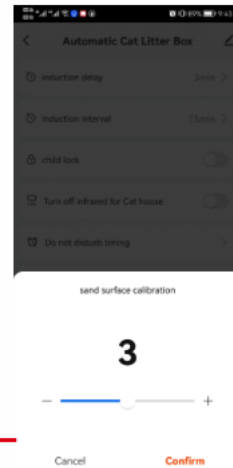
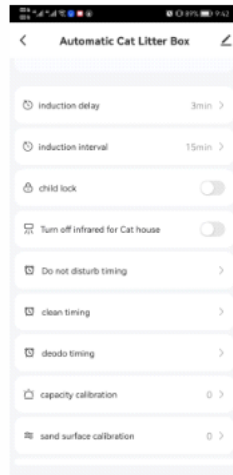
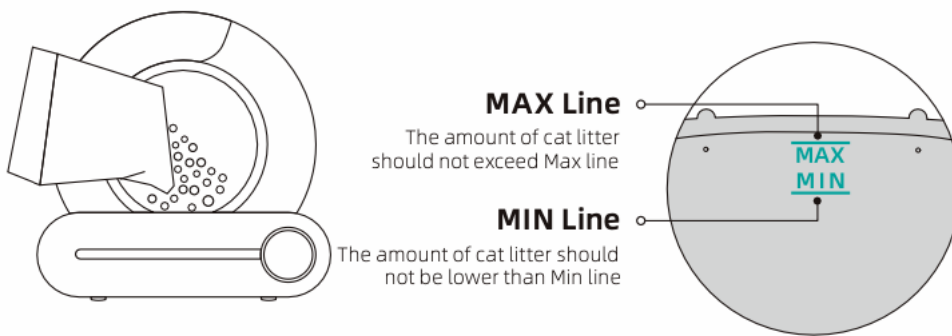
### 3.3 Kattenbakvulling toevoegen:

#### Methode 1:

In de "Auto"-modus, wanneer de toegevoegde kattenbakvulling meer dan 1 kg is, zal "Auto" knipperen. Na 30 minuten wordt de kattenbakvulling automatisch geëgaliseerd en wordt het gewicht automatisch gekalibreerd. Als je vindt dat 30 minuten te lang is om te wachten, houd dan de knop "Geur verwijderen" 2 seconden of langer ingedrukt. Het zand wordt onmiddellijk geëgaliseerd en het gewicht wordt onmiddellijk gekalibreerd.

#### Methode 2:

Schakel de machine uit en schakel deze vervolgens weer in nadat je zand hebt toegevoegd.



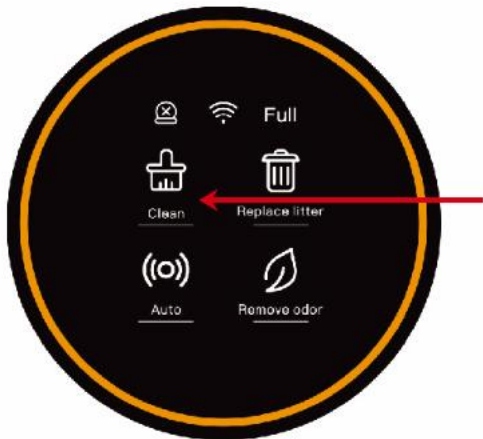
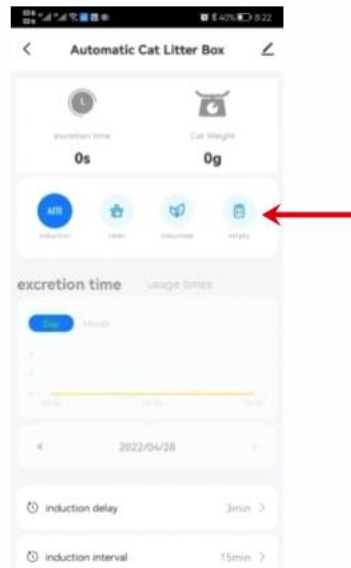
### 3.4 Changing Litter:

Replace the trash bag with an empty one (to prevent the original one from being already full of litter).

Ensure that the remaining litter is close to the MIN line (to prevent overflow when the litter box rotates).

Press "Replace litter" for 2 seconds and then wait for the machine to clean up the remaining litter (about 3 minutes).

Replace the trash bag again.





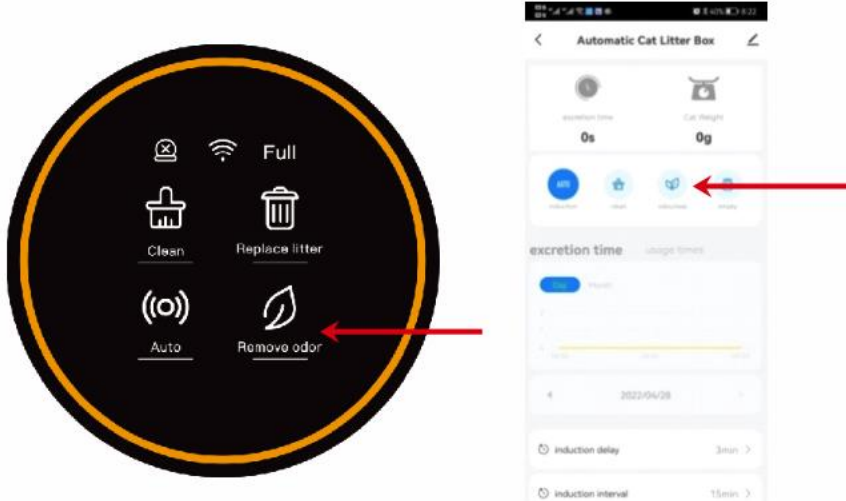
### 3.5 Odor Removal:

Method 1:

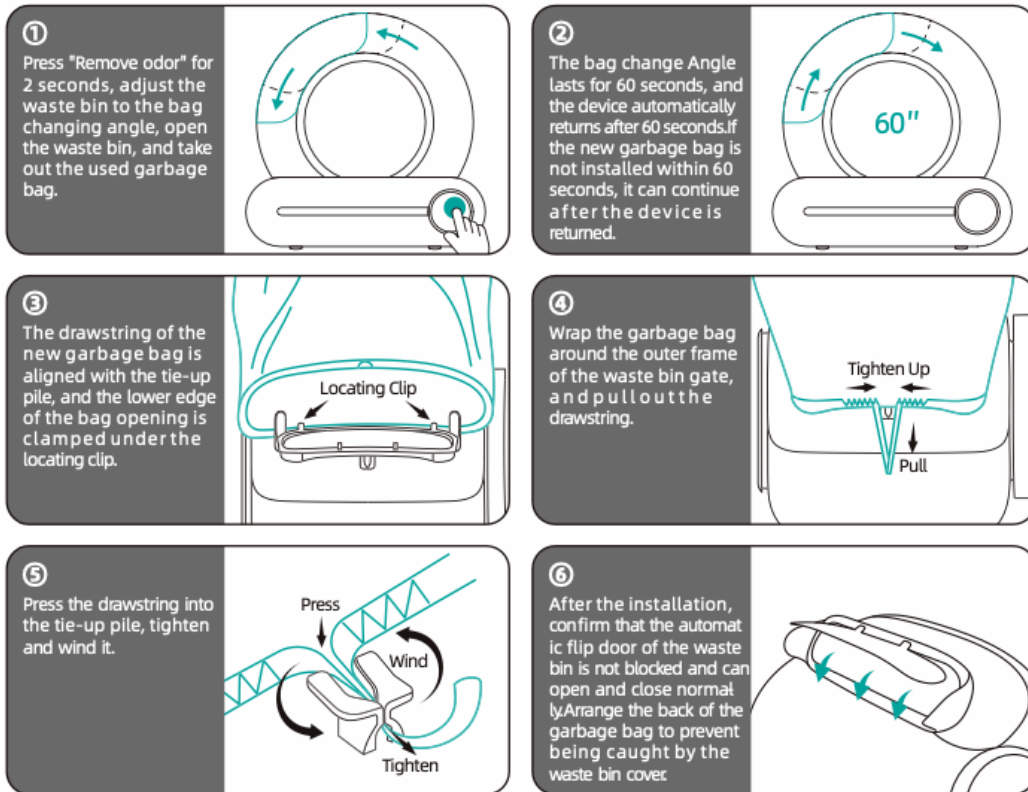
Click on "Odor Removal" on the control panel or tap "Odorless" in the app on your phone.

Method 2:

Set up regular tasks via the app on your phone.



### 3.6 Trash Bag Replacement: When the "Full" indicator lights up, you need to replace the trash bag.

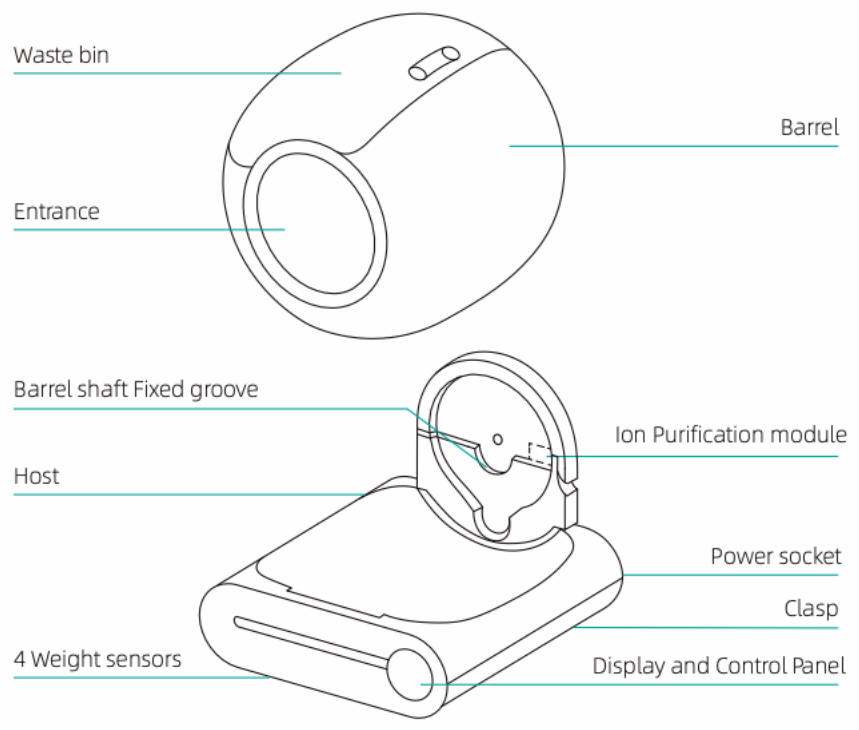


### 3.7 Cleaning the Tray:

First, turn off the machine!

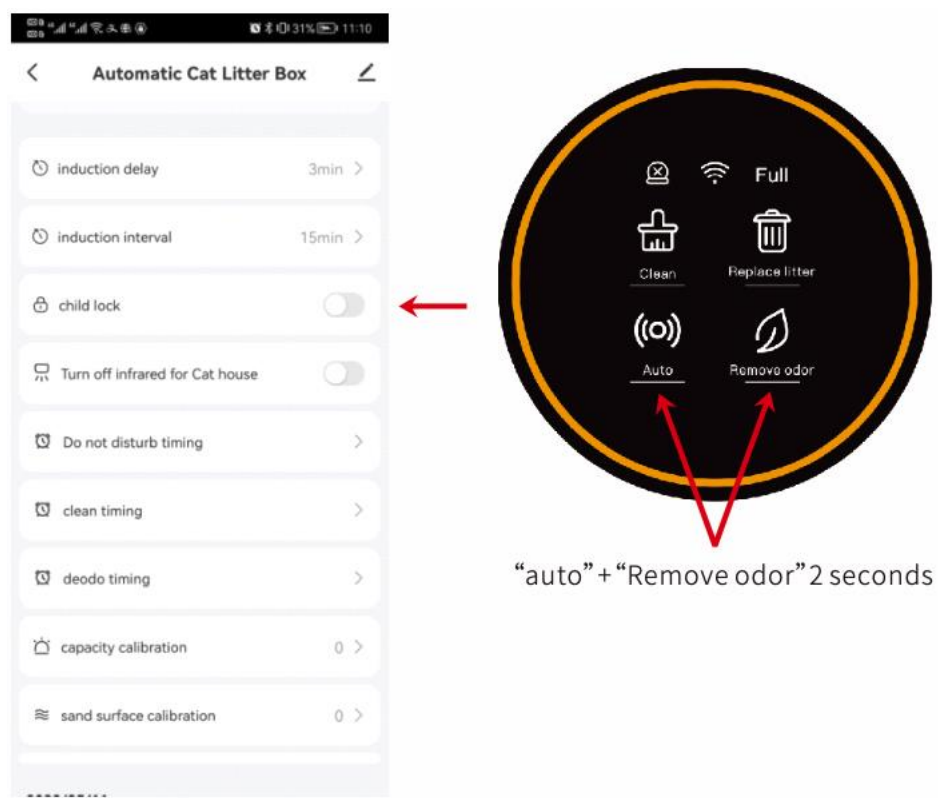
Open the latch of the tray compartment, lift the tray.

Dry the tray before placing it back on the base!



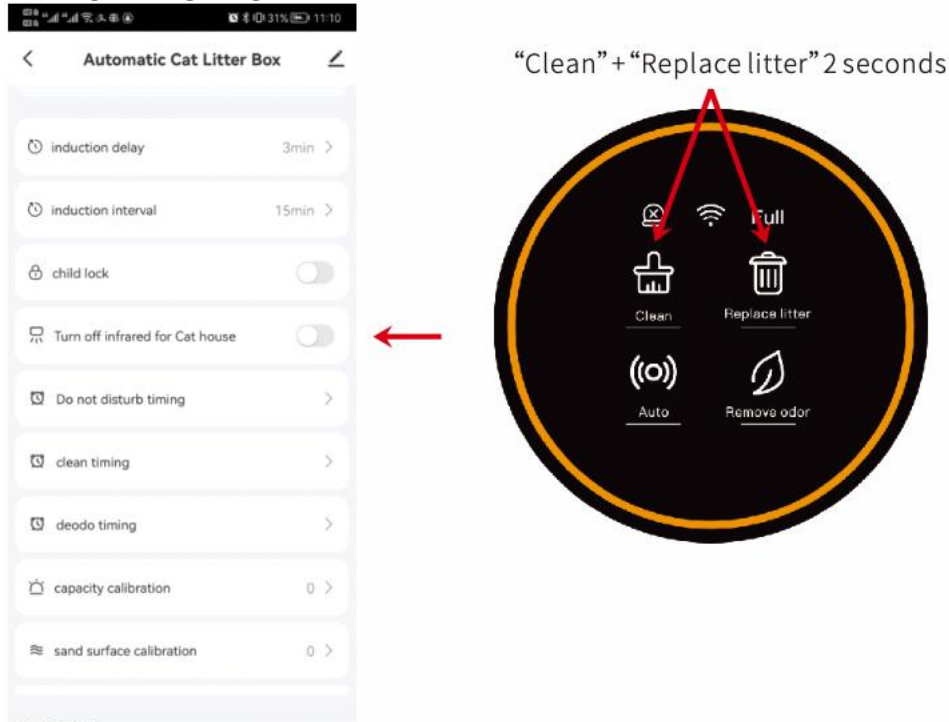
### 3.8 Keyboard Lock:

Press and hold "Auto" + "Odor Removal" for more than 2 seconds, or click on "Child Lock" in the app to enable or disable the child lock function.



### 3.9 Close or Open the Infrared Sensor:

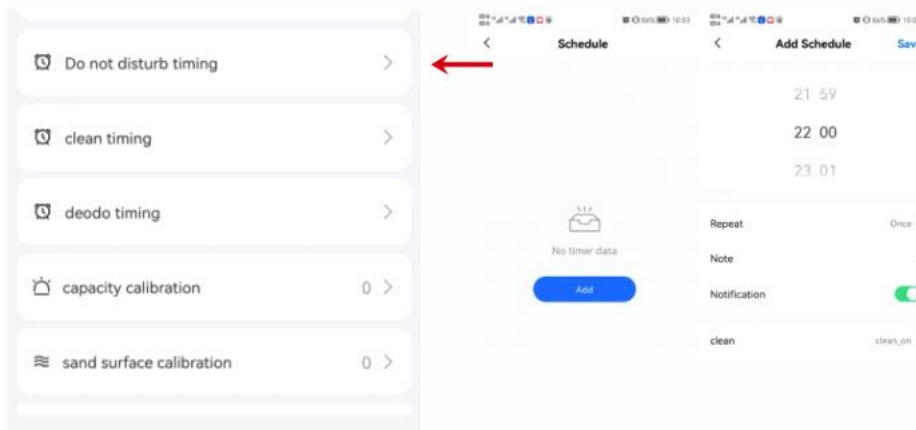
If the litter box is placed in a cage or a narrow space, press and hold "Clean" + "Replace litter" for more than 2 seconds, or click on the option for the bucket infrared sensor in the app to turn the bucket infrared sensor on or off to prevent the machine from constantly making wrong judgments.



### 3.10 Timing

#### 3.10.1 Sleep Mode

If the litter box is placed in the bedroom, you can set "Do Not Disturb Timing" in the app to prevent activation during the night from disturbing sleep.



## Errors

4.1 Turn the product back on, click "Odor Removal" more than 5 times within 2 minutes, then the product will enter test mode.

4.2 In test mode:

Click each button to check if the button works properly. If it works well, the PCB hardware is fine.

Press the top of the machine with a force of more than 1 kg to see if the "Full" indicator flashes. If it does, the gravity sensor is fine.

If the mark next to the tray is constantly lit, the motor is fine.

If the WiFi symbol is constantly lit, the WiFi hardware is fine.

Cover the infrared sensor at the tray mouth, if the "Auto" symbol flashes, the sensor is fine. If none of this works, email your complaint to [info@tjilla.com](mailto:info@tjilla.com)

4.3 Turn the machine back on and check if it works properly now.

## Frequently Asked Questions

Q: Why are the weight data only about half of that of my cats?

A: Check if the cat enters the machine with only two paws in due to curiosity. Or is the machine placed on a flat surface with all four legs making contact with the ground?

Q: Why does the app show a motor failure or the fault light on the equipment control panel is on / why does the equipment constantly self-check?

A: If the self-check takes longer than 15 minutes, the fault light turns on. It may be that the tray compartment is not installed correctly or there is debris stuck in the rotation. Check this by opening the latch of the tray compartment, lift the tray to inspect, then place it back according to the instructions (on the base), and close the latch.

Q: Why does the cleanup take so long?

A: Slower speeds make shy cats less fearful; the entire cleanup process may take longer if cats enter frequently or come close due to curiosity.

Q: Why does the machine briefly retract before the entire rotation is completed?

A: To save litter and increase the capacity of the collection bin.

Q: Why can't the waste be cleaned into the trash bin?

A: The door may be blocked by litter or trash bag, or the waste is too large to pass through; Check if the trash inlet can open and close smoothly. (It is recommended to check this every time after placing a new bag). Large waste can be manually processed to make it smaller first.

Q: What type of litter should I use?

A: Mixed sand and tofu litter are preferred; Bentonite litter and mineral litter are also good but may affect the "Full" notification delay due to their weight density and fluidity.

Q: Why is there still some litter left in the tray after using the "Replace litter" function?

A: There may not be enough room in the trash bag, replace the bag and then use the "Replace litter" function again.

Q: Why does litter leak from the mouth of the trash bin when replacing the trash bag?

A: Press "Odor Removal" for 2 seconds, then the litter box will rotate 90° counterclockwise to ensure the mouth of the bag is upward during replacement.



# Die Bedienungsanleitung für die K100 Katzentoilette.



Bitte lesen Sie die Anleitung sorgfältig durch, bevor Sie die Tjilla® K100 verwenden.  
Befolgen Sie alle Anweisungen, wie sie in der Anleitung angegeben sind.

## Inhaltsverzeichnis

Wichtige Sicherheitsinformationen (3)

Nutzungsbeschränkungen (3)

Installation (4)

App-Installation (6)

Gebrauchsanweisungen (7)

Häufig gestellte Fragen (14)



## Wichtige Sicherheitsinformationen

DIESES GERÄT DARF VON KINDERN AB 8 JAHREN UND VON PERSONEN MIT EINGESCHRÄNKTER KÖRPERLICHER, SENSORISCHER ODER GEISTIGER FÄHIGKEIT ODER WENIG ERFAHRUNG UND WISSEN UNTER AUFSICHT ODER ANLEITUNG ZUR SICHEREN VERWENDUNG DES GERÄTS VERWENDET WERDEN, SOFERN SIE DIE GEFAHREN DER VERWENDUNG VERSTEHEN. KINDER SOLLTEN NICHT MIT DEM GERÄT SPIELEN. REINIGUNGS- UND WARTUNGSARBEITEN DÜRFEN NICHT VON KINDERN OHNE AUFSICHT DURCHGEFÜHRT WERDEN.

BITTE BEACHTEN SIE: SETZEN SIE DIE ELEKTRONIK IHRES K100, DEN AKKU ODER DAS LADEGERÄT NICHT WITTERUNG AUS. DIESES PRODUKT ENTHÄLT KEINE TEILE, DIE DER BENUTZER SELBST WARTEN KANN. WENDEN SIE SICH ZUR WARTUNG AN QUALIFIZIERTES WARTUNGSPERSONAL. STELLEN SIE SICHER, DASS DIE NENNLEISTUNG DES MITGELIEFERTEN LADEGERÄTS DER SPANNUNG DER STECKDOSE ENTSPRICHT.

Beachten Sie diese Sicherheitsmaßnahmen während der Installation, Nutzung und Wartung Ihres K100, um das Risiko von Verletzungen oder Schäden zu reduzieren.

### Allgemeine Sicherheitsanweisungen:

Lesen Sie alle Sicherheits- und Bedienungsanleitungen, bevor Sie Ihren K100 verwenden.  
Nutzungsbeschränkungen:

Verwenden Sie zum Laden ausschließlich normale Steckdosen. Das Produkt darf nicht mit Umwandlern jeglicher Art verwendet werden!  
Das Symbol auf dem Produkt oder der Verpackung bedeutet: Elektrogeräte dürfen nicht im Hausmüll entsorgt werden, sondern müssen zu einer Sammelstelle für Elektroschrott gebracht werden. Für Informationen zu verfügbaren Sammelsystemen wenden Sie sich an Ihren örtlichen Gemeindedienst. Beim Entsorgen von Elektrogeräten auf Deponien oder Müllhalden können gefährliche Stoffe ins Grundwasser gelangen. Diese Stoffe können in die Nahrungskette gelangen und Ihre Gesundheit und Ihr Wohlbefinden beeinträchtigen. Für Informationen zu Sammel-, Wiederverwendungs- und Recyclingprogrammen wenden Sie sich an das örtliche oder regionale Abfallentsorgungsunternehmen.



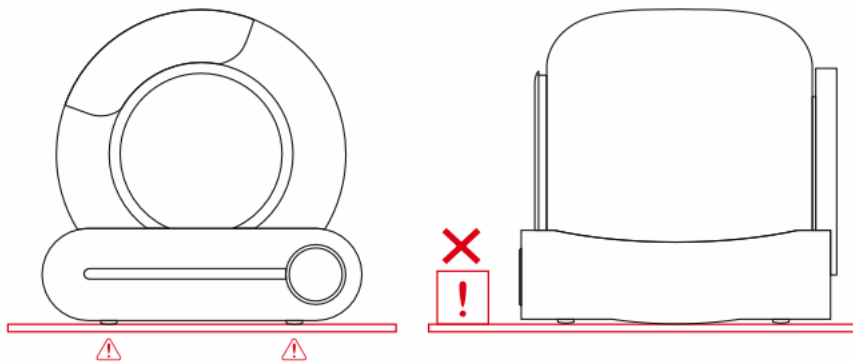
# Installation

## 1. Auspacken:

Kippen Sie die Box um, um das Klebeband an der Unterseite zu durchschneiden, kippen Sie dann die Box wieder um und ziehen Sie sie vertikal nach oben.

### 1.1 Platzierung:

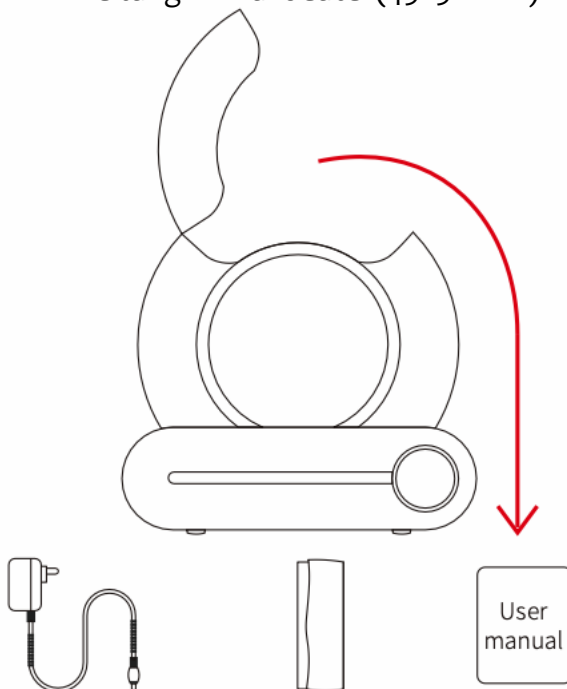
Stellen Sie die Maschine auf eine ebene Fläche und stellen Sie sicher, dass alle vier Füße des Produkts Bodenkontakt haben. Platzieren Sie keine Gegenstände mit einer Höhe von mehr als 5 cm innerhalb von 30 cm vor dem Produkt, um die Funktion des externen Sensors zur Katzenidentifikation nicht zu beeinträchtigen.



Das Produkt muss auf einer festen, ebenen Oberfläche stehen.

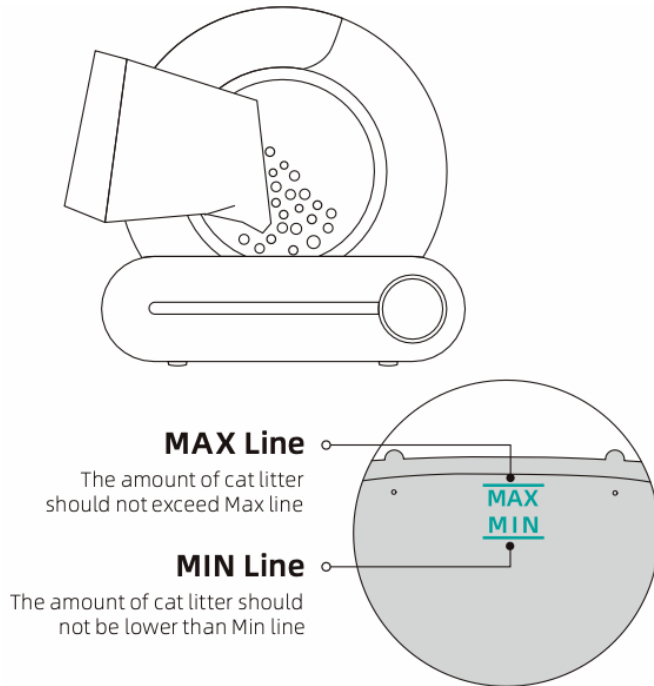
### 1.2 Zubehör (in der Katzentoilette):

Adapter 1x Anleitung 1x Müllbeutel (45\*50 mm)\*1 (Rolle)



### 1.3 Fügen Sie Katzenstreu hinzu:

Stellen Sie sicher, dass die Höhe des eingeebneten Katzenstreu zwischen der MAX-Linie und der MIN-Linie liegt. (Die Menge an Streu kann je nach tatsächlicher Situation angepasst werden.)

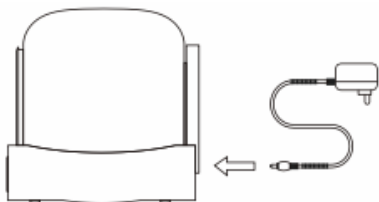


### 1.4 Gebruik:

1.4.1 Schakel das Gerät mit dem Adapter ein und warte, bis sich die Maschine selbst überprüft hat, dies dauert etwa 3-8 Minuten. Nach der Selbstüberprüfung wechselt es automatisch in den Sensormodus, es ist keine Programmänderung erforderlich.

1.4.2 Nachdem die Katze gegangen ist, wird das Produkt automatisch den zusammengeklumpten Katzenkot in etwa 3 Minuten beseitigen.

1.4.3 Nach der Reinigung startet das Produkt automatisch die Geruchsbeseitigungsfunktion, die 30 Minuten dauert.



#### Hinweis:

Heben oder ziehen Sie den Tjilla K100 nicht an, nachdem er eingeschaltet wurde!

# App-Installation

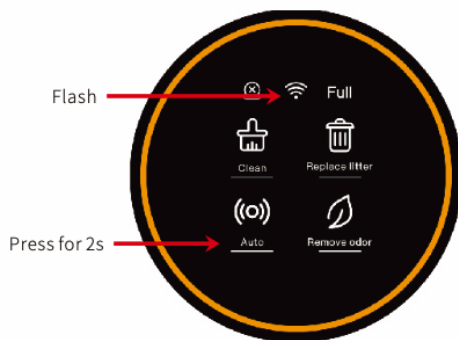
Laden Sie die TuyaSmart-App herunter.



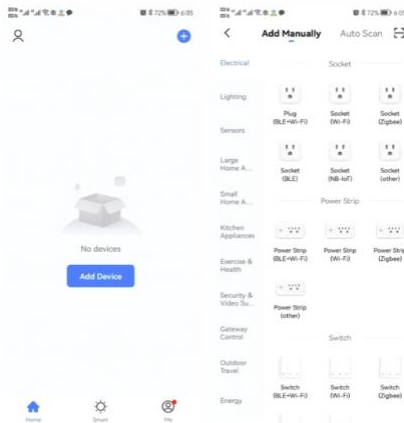
2.1 Netzwerke:

2.1.1 Ihr Telefon muss mit einem 2,4-GHz-WLAN verbunden sein. Aktivieren Sie dann Bluetooth und den Standort.

2.2 Drücken Sie "Auto" für 2 Sekunden, die WLAN-Anzeige beginnt zu blinken, wodurch die Maschine darauf wartet, mit dem Netzwerk verbunden zu werden.



2.2.3 Öffnen Sie die Tuya-App auf Ihrem Telefon, um die K100 hinzuzufügen, oder scannen Sie automatisch die K100. Klicken Sie auf "Gerät hinzufügen".



2.2.4 Gehen Sie dann zu Kleine Haushaltsgeräte.

2.2.5 Gehen Sie dann zu Haustierhaus (WI-FI).

2.2.6 Geben Sie dann das WLAN-Passwort Ihres WLANs ein. 2.2.7 Ga naar de K100 toe in het echt en houdt het knopje (auto) 5s ingedrukt tot je hier een melding van krijgt.

2.2.7 Gehen Sie dann zum K100-Gerät und halten Sie die Taste (Auto) 5 Sekunden lang gedrückt, bis Sie eine Benachrichtigung erhalten.

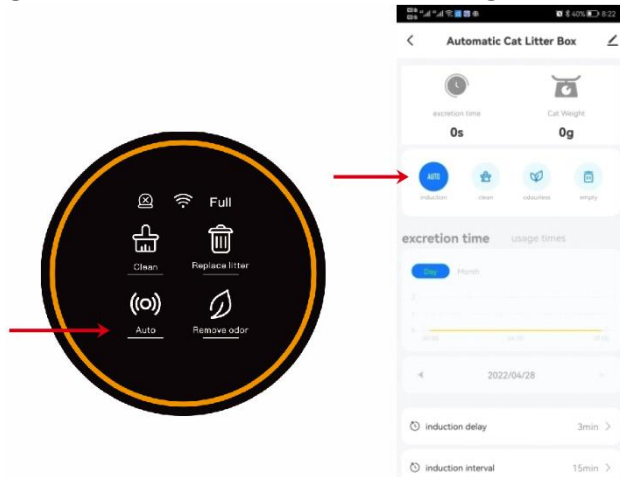
2.2.8 Klicken Sie dann auf "Weiter" (blinkt schnell).

2.2.9 Warten Sie maximal 2 Minuten, und das K100 sollte mit dem WLAN

# Gebrauchsanweisungen

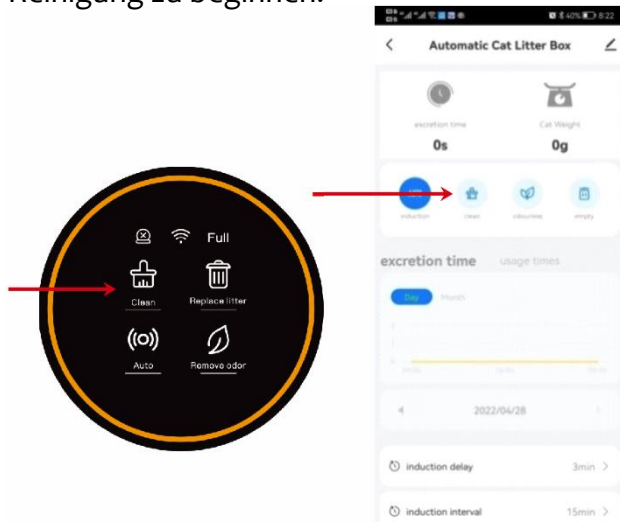
## 3.1 Automatisch:

Klicken Sie auf "Auto" auf dem Bedienfeld oder in der App, um automatisch mit der Erkennung von eintretenden und austretenden Katzen zu beginnen. (Es wird automatisch geöffnet, nachdem das Produkt eingeschaltet wurde)



## 3.2 Reinigung:

Klicken Sie auf "Reinigen" auf dem Bedienfeld oder in der App, um sofort mit der Reinigung zu beginnen.



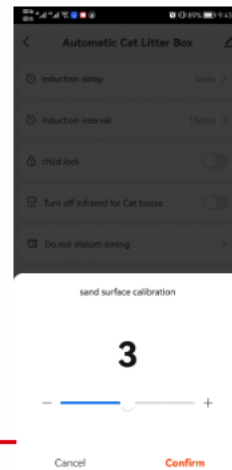
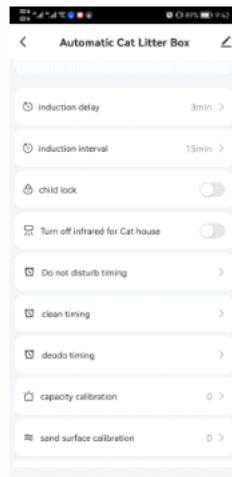
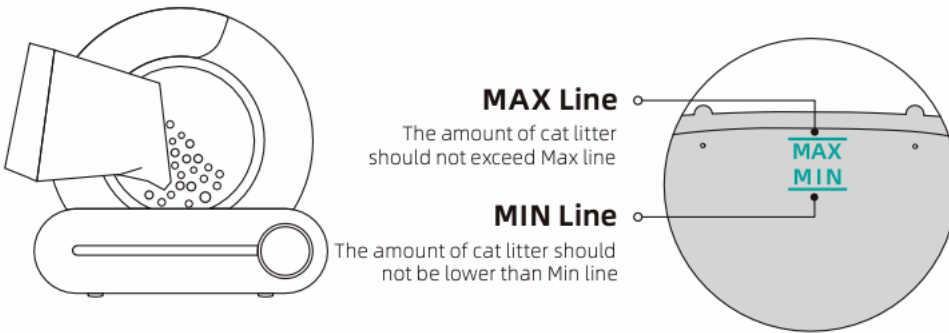
### 3.3 Katzenstreu hinzufügen:

#### Methode 1:

Im "Auto"-Modus, wenn die hinzugefügte Katzenstreu mehr als 1 kg beträgt, wird "Auto" blinken. Nach 30 Minuten wird die Katzenstreu automatisch geglättet und das Gewicht automatisch kalibriert. Wenn Sie finden, dass 30 Minuten zu lange sind, um zu warten, halten Sie die "Geruch entfernen"-Taste 2 Sekunden oder länger gedrückt. Die Streu wird sofort geglättet und das Gewicht sofort kalibriert.

#### Methode 2:

Schalten Sie das Gerät aus und wieder ein, nachdem Sie Streu hinzugefügt haben.



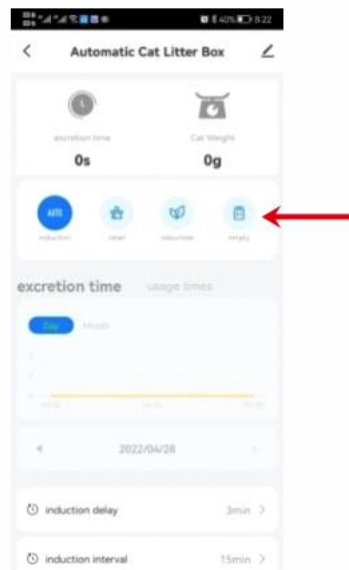
### 3.4 Katzenstreu wechseln:

Ersetzen Sie den Müllsack durch einen leeren (um zu verhindern, dass der ursprüngliche bereits mit Katzenstreu gefüllt ist).

Stellen Sie sicher, dass die verbleibende Streu nahe der MIN-Linie liegt (um ein Überlaufen beim Drehen des Behälters zu verhindern).

Drücken Sie für 2 Sekunden auf "Katzenstreu wechseln" und warten Sie dann, bis das Gerät die verbleibende Streu aufgeräumt hat (ca. 3 Minuten).

Ersetzen Sie den Müllsack erneut.



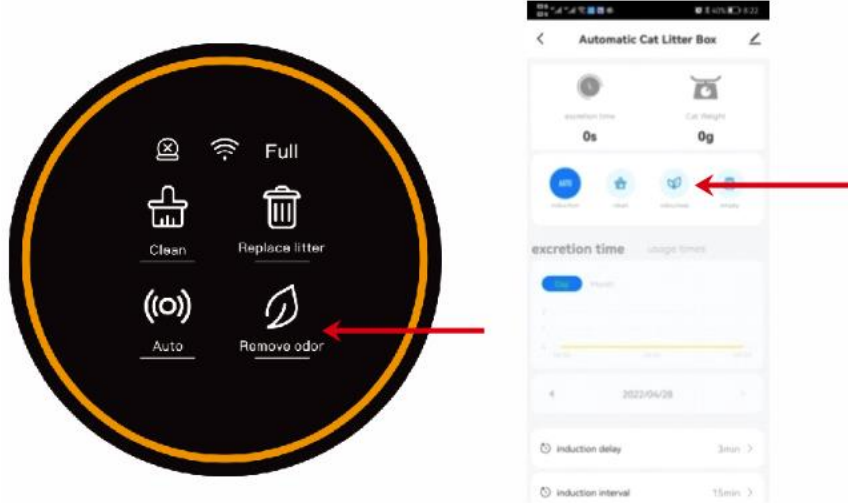
### 3.5 Geruch entfernen:

Methode 1:

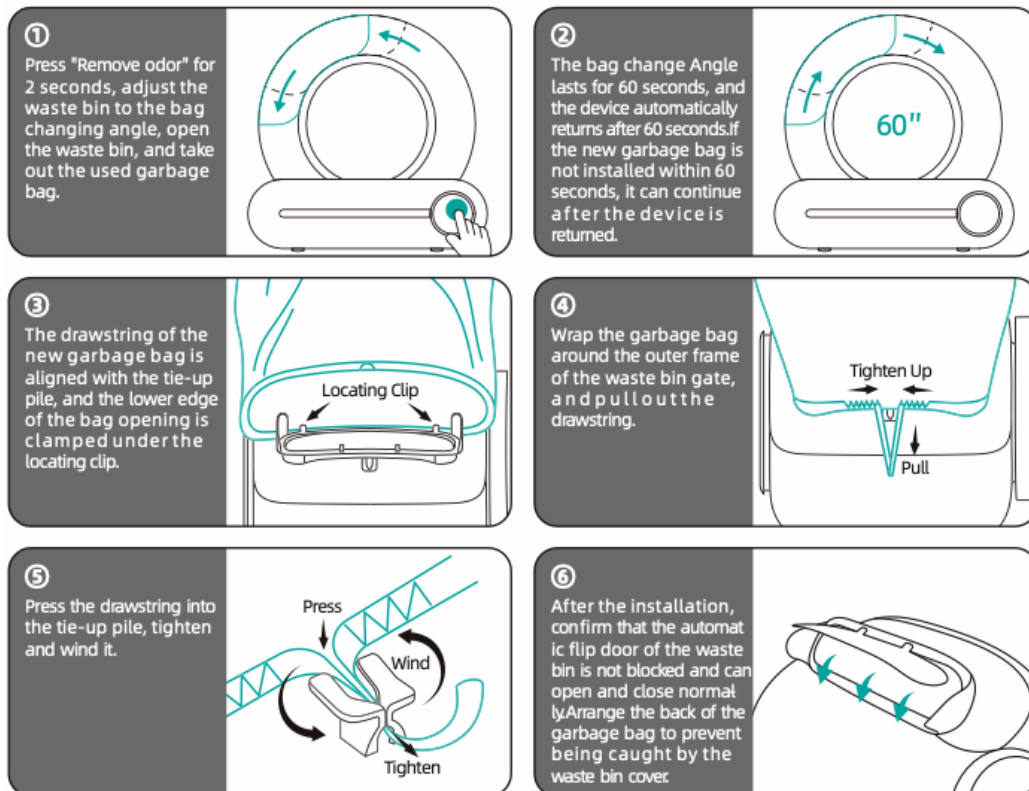
Klicken Sie auf "Geruch entfernen" auf dem Bedienfeld oder klicken Sie in der App auf "Geruchlos" auf Ihrem Telefon.

Methode 2:

Legen Sie regelmäßig Arbeitszeiten über die App auf Ihrem Telefon fest.



### 3.6 Müllsack ersetzen: Wenn die "Voll"-Anzeige aufleuchtet, müssen Sie den Müllsack ersetzen.



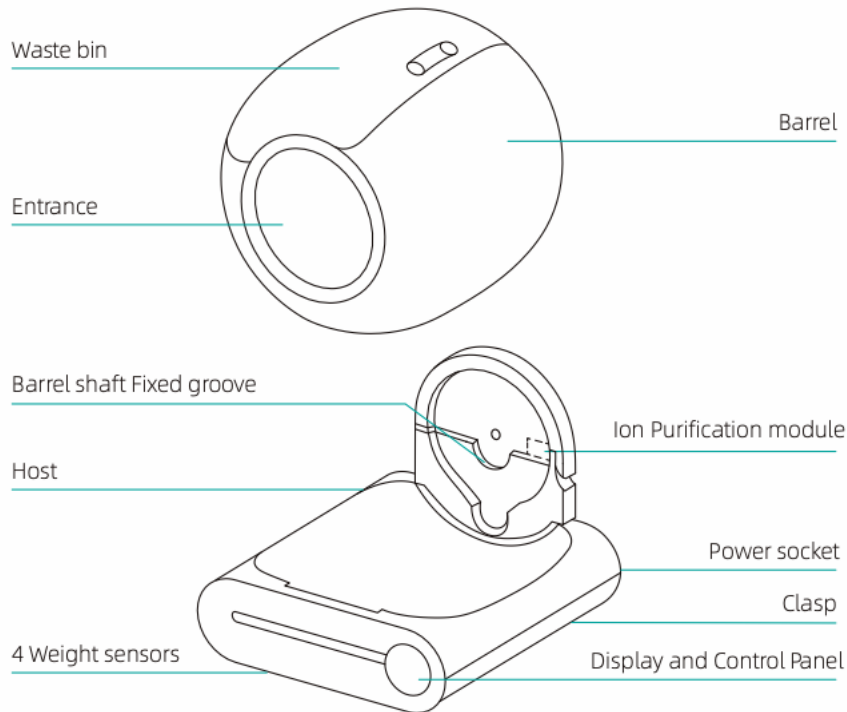


### 3.7 Reinigen Sie die Schale:

Schalten Sie die Maschine zuerst aus!

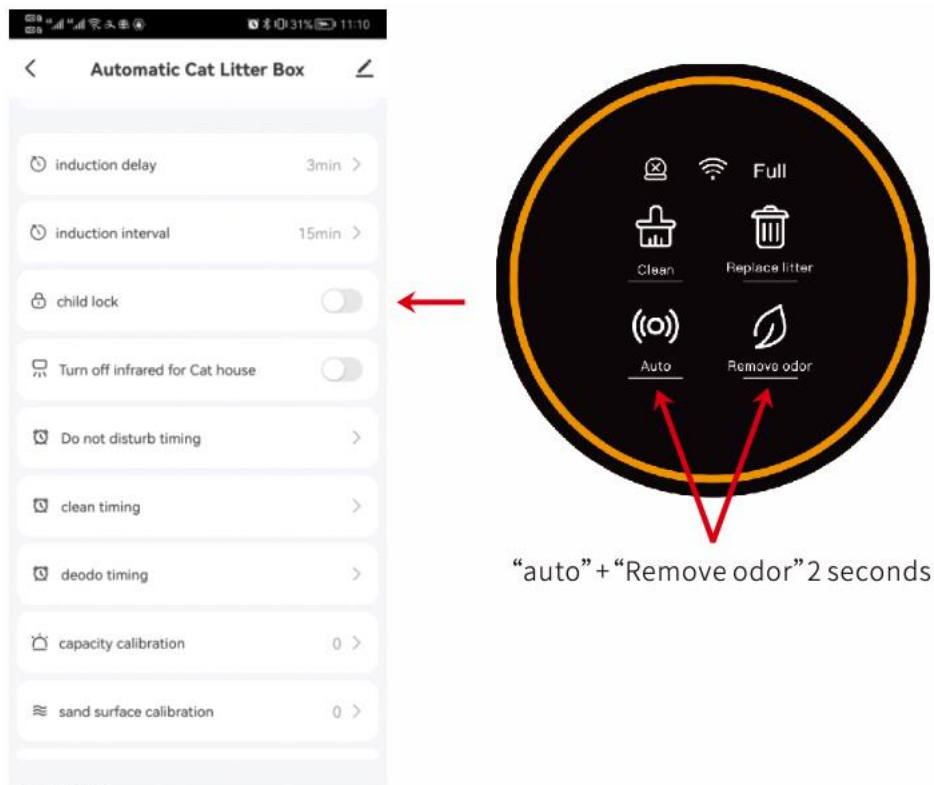
Öffnen Sie den Verschluss des Schalenfachs und heben Sie die Schale an.

Trocknen Sie die Schale, bevor Sie sie wieder auf das Basisgerät legen!



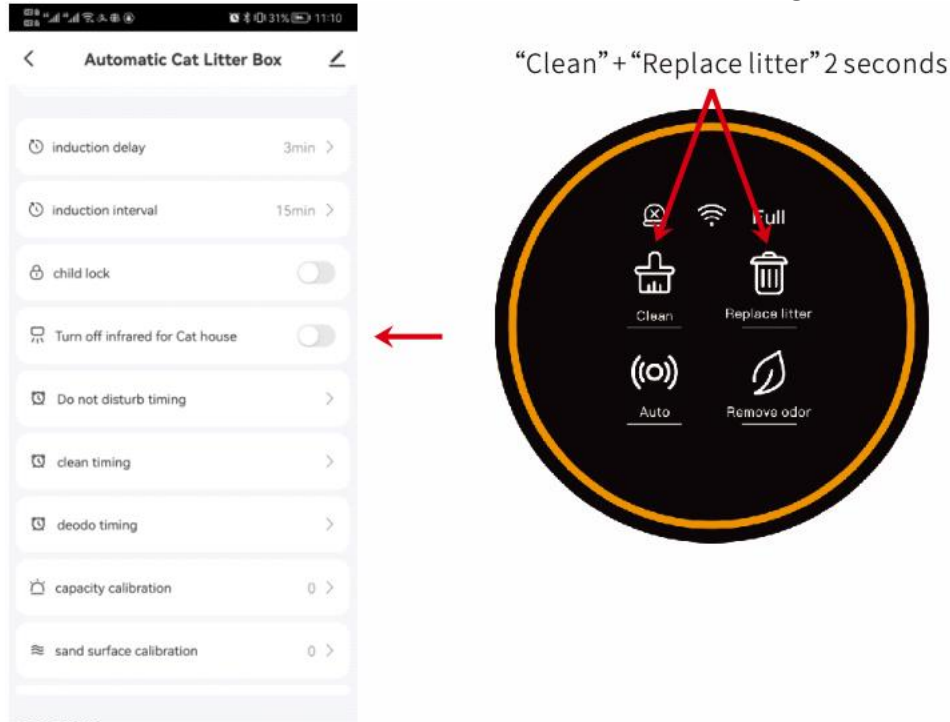
### 3.8 Tastatur sperren:

Halten Sie „Auto“ + „Deodorizer“ länger als 2 Sekunden gedrückt oder klicken Sie in der App auf „Kindersicherung“, um die Kindersicherungsfunktion zu aktivieren oder zu deaktivieren.



### 3.9 Infrarotsensor schließen oder öffnen:

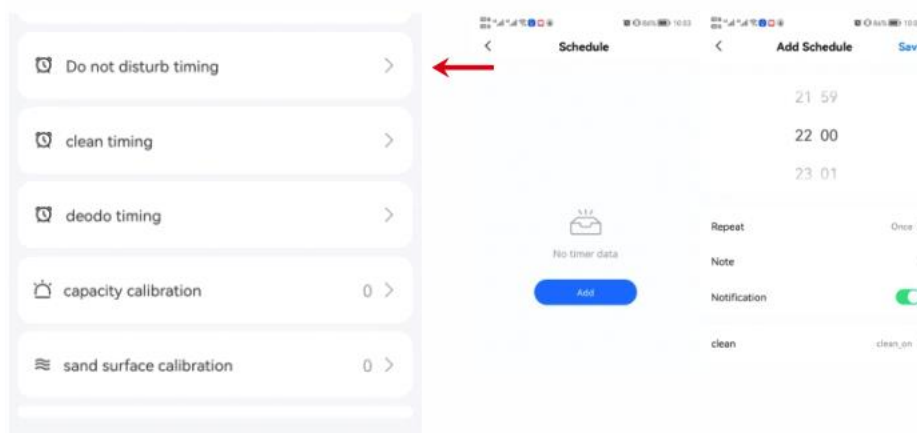
Wenn sich die Katzentoilette in einem Käfig oder einem engen Raum befindet, halten Sie „Reinigen“ + „Einstreu wechseln“ länger als 2 Sekunden gedrückt oder klicken Sie in der App auf die Option „Eimer-Infrarotsensor“, um den Eimer-Infrarotsensor ein- oder auszuschalten um zu verhindern, dass die Maschine ständig falsche Urteile fällt.



### 3.10 Zeiteinteilung

#### 3.10.1 Schlafmodus

Wenn sich die Katzentoilette im Schlafzimmer befindet, können Sie in der App den „Bitte nicht stören“-Zeitpunkt einstellen, um zu verhindern, dass die Aktivierung nachts den Schlaf stört.



## Fehler

4.1 Schalten Sie das Produkt erneut ein, klicken Sie innerhalb von 2 Minuten mehr als fünf Mal auf „Geruch entfernen“, dann wechselt das Produkt in den Testmodus.

4.2 Im Testmodus:

Klicken Sie auf jede Schaltfläche, um sicherzustellen, dass sie ordnungsgemäß funktioniert. Wenn es ordnungsgemäß funktioniert, ist die PCB-Hardware in Ordnung. Drücken Sie mit einer Kraft von mehr als 1 kg auf die Oberseite der Maschine, um zu sehen, ob die Anzeige „Voll“ blinkt. Wenn ja, ist der Schwerkraftsensor in Ordnung. Wenn das Häkchen neben dem Getriebe dauerhaft leuchtet, ist der Motor in Ordnung. Wenn das WLAN-Zeichen dauerhaft leuchtet, ist die WLAN-Hardware in Ordnung. Decken Sie den Infrarotsensor an der Backöffnung ab. Wenn das „Auto“-Zeichen blinkt, ist der Sensor in Ordnung. Wenn das alles nicht funktioniert, senden Sie Ihre Beschwerde per E-Mail an [info@tjilla.nl](mailto:info@tjilla.nl)

4.3 Schalten Sie die Maschine wieder ein und prüfen Sie, ob sie nun ordnungsgemäß funktioniert.

## Häufig gestellte Fragen

F: Warum sind die Gewichtsdaten nur etwa halb so hoch wie die meiner Katzen?

A: Überprüfen Sie, ob die Katze aus Neugier die Maschine mit nur zwei Pfoten betritt. Oder steht die Maschine auf einer ebenen Fläche mit vier Beinen in Bodenkontakt?

F: Warum zeigt die App einen Motorfehler an oder leuchtet die Störungsleuchte auf dem Bedienfeld des Geräts bzw. warum überprüft sich das Gerät ständig selbst?

A: Wenn der Selbsttest länger als 15 Minuten dauert, leuchtet die Fehleranzeige auf. Das Müllfach ist möglicherweise nicht richtig installiert oder es können Fremdkörper in der Rotation stecken bleiben. Überprüfen Sie dies, indem Sie die Schnalle des Behälterfachs öffnen, den Behälter zur Überprüfung anheben, ihn dann wie angegeben (an der Basis) einsetzen und die Schnalle schließen.

F: Warum dauert die Bereinigung so lange?

A: Langsamere Geschwindigkeiten machen scheue Katzen weniger ängstlich; Der gesamte Aufräumvorgang kann länger dauern, wenn Katzen häufig hereinkommen oder aus Neugier in die Nähe kommen.

F: Warum dreht sich die Maschine einen Moment zurück, bevor die gesamte Drehung abgeschlossen ist?

A: Um Sand zu sparen und die Kapazität des Auffangbehälters zu erhöhen.

F: Warum kann der Kot nicht in den Mülleimer gespült werden?

A: Möglicherweise ist die Tür durch die Katzenstreu oder den Müllsack blockiert, oder der Schmutz ist zu groß, um hindurchzukommen. Überprüfen Sie, ob sich der Mülleinlass reibungslos öffnet und schließt. (Es wird empfohlen, dies jedes Mal nach dem Einlegen eines neuen Beutels zu überprüfen.) Große Abfälle können manuell verarbeitet werden, um sie zunächst zu verkleinern.

F: Welche Art von Katzenstreu sollte ich verwenden?

A: Gemischter Sand und Tofu-Sand werden bevorzugt; Bentonitsand und Mineralsand sind ebenfalls gut geeignet, können jedoch aufgrund ihrer Gewichtsichte und Fließfähigkeit die Verzögerungszeit der „Voll“-Meldung beeinträchtigen.

F: Warum verbleibt etwas Sand in der Box, nachdem ich die Funktion „Einstreu wechseln“ verwende?

A: Eventuell ist nicht genug Platz im Müllbeutel, bitte tauschen Sie den Beutel aus und nutzen Sie dann erneut die Funktion „Katzenstreu ersetzen“.

F: Warum tritt Sand aus der Öffnung der Mülltonne aus, wenn der Müllsack ausgetauscht wird?

A: Drücken Sie 2 Sekunden lang auf „Geruch entfernen“, dann dreht sich die Katzentoilette um 90° gegen den Uhrzeigersinn, um sicherzustellen, dass die Öffnung des Beutels beim Ersetzen nach oben zeigt.

